

Med friske skridt i forgængeres fodspor

I *Landnámabók* Islands nævnes Vatnahverfi (Jonsson 1925:63), som et af de landområder, hvor de norrøne pionerer først slog sig ned i Sydgrønland. Vatnahverfi er siden blevet identificeret som landområdet mellem de to dybe fjorde Igaliku Fjord og Lichtenau Fjord (Jonsson 1898:263). En lang række af arkæologiske rekognosceringer og udgravninger har siden vist at området har været intensivt udnyttet og ganske tæt bebygget i middelalderen. (fig.1)

Allerede i 1770erne fandt Aron Arctander de første af de forladte nordbogårde i Vatnahverfi. Senere fulgte Gustav Holms sondering af området i 1880 (Holm 1883) og Daniel Bruuns mere gennemgribende rekognosceringer samt enkelte mindre udgravninger i 1894 (Bruun 1895). Imellem 1939 og 1950 forestod C.L. Vebæk både rekognosceringer og omfattende udgravninger på en række af gårdsanlæggene i Vatnahverfi. I årene efter Vebæks store arbejde blev der først og fremmest foretaget rekognosceringer i Vatnahverfi. I slutningen af 1960erne og starten af 1970erne

RESUMÉ

I sommeren 2005 indledtes Vatnahverfiprojektet. Et projekt der har til formål dels at undersøge nordboruiner og det middelalderlige bebyggelsesmønster i et større landområde i Sydgrønland og dels undersøge bebyggelsens udvikling gennem tid.

NIELS ALGREEN MØLLER

Studerer Forhistorisk arkæologi på Københavns Universitet. Har siden 2001 arbejdet for Sila, Nationalmuseets Center for Grønlandsforskning og igennem de seneste tre år forestået feltundersøgelserne i Vatnahverfi.

CHRISTIAN KOCH MADSEN

Studerer forhistorisk arkæologi på Københavns Universitet. Har siden 2005 arbejdet på Vatnahverfi-projektet og blandt andet foretaget en analyse af det norrøne fårehold med baggrund i de seneste års registreringer.

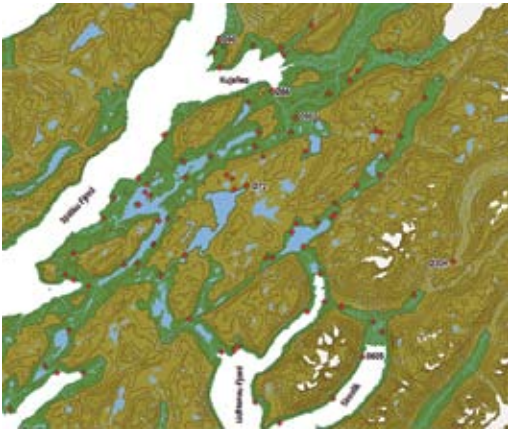


Fig. 1. Den centrale del af Vatnahverfi. Alle registrerede ruingrupper er markeret. De nævnte ruingrupper er angivet med nummer.

foretog arkæologerne Knud Krogh og Sven Erik Albrethsen berejsninger i forbindelse med de fredede fortidsminder, særligt der hvor det stadig mere mekaniserede moderne fårehold truede fortidsminderne. I de samme år rejste skolelæreren Ove Bak rundt i hele Sydgrønland og registrerede nye såvel som allerede kendte ruingrupper.

Det var således ikke arkæologisk ukendt land da vi i sommeren 2005 for første gang satte ud for at undersøge Vatnahverfi nærmere. Et forskningsprojekt, Vatnahverfiprojektet, var stabled på benene i et samarbejde mellem Danmarks Nationalmuseum og de sydgrønlandske museer¹. Projektet har på ny sat fokus på området og søger med nye arkæologiske metoder at supplere de tidligere undersøgelses resultater. De seneste tre somre er de mange nordboruiner i Vatnahverfi blevet genbesøgt og gennemregistreret med henblik på en gennemgribende analyse af det norrøne bebyggelsesmønster. Registreringen af de indtil nu omkring 580 ruiner fordelt på 91 ruingrupper, har ført os vidt omkring, ikke blot i Vatnahverfis mangfoldige landskab, men også i forgængerens fodspor.

Et uddrag af feltjournalen (29/6-06) giver et indtryk af hvad en arkæologisk rekognoscering i Sydgrønland kan byde på:

”Jeg stod op ved firetiden og satte mig ud for at nyde den fantastisk smukke morgen, mens jeg lavede kaffe. Disen kom ind fra fjorden og løb op igennem de to dale mens den opgående sol farvede fjeldtinderne røde... præludiet til det der skulle blive en lang flot dag i fjeldet. Turen gik op igennem dalen nordøst for Sioralik. Denne dal er hård at vandre i. Eller rettere, den er hård at komme ind i. Man passerer kløften i dalens bund ved at stige et par hundrede meter op i terrænet og så passere vest om denne af en smal sti, der mest af alt minder om en tvangspassage... Vi gik videre ind til Ø304, en plads som består af to mindre ruiner beliggende på en flad sedimentationsslette. Hele vejen rundt om den lille ruingruppe rejser klippepartier og fjeldsider sig brat bortset fra mod syd, hvor elven slynger sig forbi” (fig. 2)

Fascinationen var stor da vi nåede ind i den lille afsides liggende dal bag Sioralik. Arbejdet bød på vandring i et udfordrende ter-



Fig. 2. Sioralik set fra nord

ræn, flotte fjeldscenerier og ikke mindst nogle særdeles interessante nordboruiner i noget af det mest isolerede terræn vi kan finde i hele Østerbygden. Fascinationen blev ikke mindre af, at der her ikke havde været foretaget arkæologisk arbejde siden 1969. Vores opgave i dalen bag Sioralik var at registrere alle de gamle nordboruiner vi kunne finde frem til. Men som det fremgår af feltjournalen, blev registreringen ikke begrænset til ruinerne. Vores umiddelbare oplevelse af terrænet, "føddernes fortolkning" om man vil, blev også nedskrevet for senere at kunne indgå i vores fortolkning af kulturlandskabet. Vi var ikke de første der registrerede ruiner i bunden af Sioralik. Daniel Bruun havde fundet ruiner langs fjordens kyst mens Ove Bak, på det tidspunkt skolelærer i Sletten (grønlandsk navn), drog ind i indlandet og herinde fandt tre små, afsidesliggende ruingrupper. Det var i hans fodspor vi den junidag vandrede ind for at foretage opmålinger og beskrivelser af de ruiner han havde fundet og søge efter nye ruiner i området.

Her som så mange andre steder fandt rapporter og optegnelser fra tidligere undersøgelser da også flittig brug, når de enkelte bygninger i en ruingruppe skulle genfindes. Men samtidigt var det vigtigt at foretage nye rekognosceringer og forholde sig kritisk til de allerede gjorte observationer og fortolkninger. Nogle af lokaliteterne har ikke været genbesøgt siden deres første opdagelse og landskabet har forandret sig betydeligt i det mellemliggende århundrede. Især genindførslen af græssende får har medført en betydelig "åbning" af landskabet, der samtidig har øget muligheden for at lokalisere nye eller oversete ruiner i området.

Når det gælder arkæologisk feltarbejde i Grønland, er et af hovedproblemerne at få logistikken til at hænge sammen. Da vores undersøgelser ikke var koncentreret om en enkelt lokalitet, men indbefattede ruingrupper spredt over hele Vatnahverfi, var *mobilitet* i højeste grad nøgleordet. Lejrudstyr og arbejdsmateriel blev derfor begrænset til at kunne rummes i den lille gummibåd, der herefter fungerede som en provisorisk, om-



Fig 3. Vores lille hovedstation på Tasersuaq. Båden er læsset med udstyr, brændstof og proviant til to uger.



Fig. 4. Turen ind i indlandet er ikke altid lige fremkommelig. Her er det ruten ind i dalen bag Sioralik

sejlende hovedstation (fig.3). Da mange af nordboernes gårde har en kystnær beliggenhed eller ligger lige ned til fjordene, gav gummibåden tillige let og hurtig adgang til mange af disse ruingrupper.

Som det fremgår af citatet fra feltdagbogen, bestod en betydelig og besværlig del af feltarbejdet dog i at komme til og fra ruingrupperne i Vatnahverfis fjernere, kuperede bagland, noget der endnu i dag kun kan gennemføres til fods (fig.4). De lange vandreture gennem terrænet frembød rige muligheder for at rekognoscere meget store områder. At få det maksimale ud af opmålingsarbejdet og samtidig bedst dække det 900km² store landområde, krævede en velovervejede strategi. Det foregik normalt således, at vi efter en grundig granskning af kortmaterialet, udvalgte topografisk velplacerede "basecamps", hvorfra vi på dagslange ture med let oppakning kunne nå forskellige ruingrupper og samtidig rekognoscere store områder undervejs. Hvor det var gunstigt, splittede vi vandruterne op, så f.eks. begge bredder af en sø eller to forskellige dale blev grundigt re-

kognosceret og ved at være i konstant radio-kontakt, var det tillige muligt at bistå hinanden og dirigere eftersøgningen på lang afstand. Det viste sig en yderst gunstig arbejds-metode. Den lette oppakning tillod at rekognosceringen af selv højtliggende og svært tilgængelige områder kunne inddrages som en del af det daglige opmålingsarbejde og førte til opdagelsen af en lang række nye ruiner, Inuit såvel som Nordbo.

Nutidens fåreavl i Grønland har mange ligheder med nordboernes fåreavl i middelalderen og alle de moderne fåreholdergårde i Vatnahverfi ligger på steder, hvor man også finder de norrøne gårdsanlæg. Vores arbejde i nærheden af de nuværende gårde har ført til god kontakt med de altid imødekommende og hjælpsomme lokale fåreavlere. Igen-nem deres daglige arbejde kender fåreholderne landet mere indgående end nogen andre, hvilket har været til stor hjælp for vore undersøgelser². Ikke bare kunne de ofte præcist udpege placeringen af de nuværende og sløjfede nordboruiner omkring deres gårde, men de kunne ligeledes i enkelte tilfælde



Fig. 5. Fåreholder Lasse Bjerre i færd med at transportere gummibåden fra Igaliku Fjord til Tasersuaq

fortælle os om nye og endnu uregistrerede ruiner. Også i andre henseender var de behjælpelige, som f.eks. da fåreavler Lasse Bjerre for en kort stund gjorde vores omsejlende base landbåren og flyttede den til Tasersuaq (fig.5), hvorved vores opmålingsarbejde omkring denne, Vatnahverfis største sø, blev betydelig lettet og tillige gav os adgang til dens øer, der også huser nordboruiner. I arbejdet på den enkelte ruingruppe blev der ofte fundet flere ruiner end der hidtil havde været registreret. Mange af de nye ruiner er mindre økonomibygninger eller folde i en hvis afstand fra gårdens hovedbygninger.

Sommermånedernes berejsning, såvel til lands som til vands, af Vatnahverfis varierede landskab har givet os et enestående indblik i regionens topografiske beskaffenhed. For ikke blot har vi trådt vores trin i arkæologiske forgængeres fodspor, men i en vis forstand også i nordboernes. Den meget fysiske erfaring af landskabet har således affødt en række idéer omkring den topografiske fordeling af de forskellige af typer norrøne gårdsanlæg og den norrøne infrastruktur. F. eks. må det afvises, at nogle af Nordboernes gårde eller anlæg kan betragtes som egentligt isolerede eller marginale, idet man med kendskab til gunstige ruter over baglandet, kan nå selv de umiddelbart mest afsondrede

lokaliteter på relativt kort tid. Vandreturen fra den meget afsidesliggende fold Ø295 nær Daniel Bruuns Dal til kaffemik ved Igaliku Kujalleq (Ø66), kunne således foretages på knap 3 timer. Også fra vandsiden har rejseoplevelserne givet inspiration til betragtninger omkring ruinernes placering i landskabet; interessant er det f.eks., at den nyopdagede ruingruppe (0605) i Sioralik ligger placeret netop ved det sted inderst i fjorden, hvor man i dag ved lavvande kan lægge til med en mindre båd.

Vi havde i opmålingsarbejdet en fordel frem for vore forgængere i form af vores GPS-udstyr. I dag betyder brugen af GPS og det stadigvæk bedre kortmateriale der er til rådighed, at vi kan stedfæste de enkelte lokaliteter meget mere præcist end tidligere. Den præcision i stedfæstelsen er vigtig når man senere vil foretage analyser af f.eks. gårdenes placering i landskabet. Med de nye meget præcise GPS'er er det oven i købet muligt at opmåle murene i de enkelte ruiner og ved senere at korrigere ved hjælp af kontrolmålinger fra en GPS-basestation, bliver opmålingskvaliteten så god at den helt kan afløse brugen af målebånd. Brugen af GPS til opmåling er desuden langt hurtigere end brugen af f.eks. målebord og langt mere præcis end skitsetegning på baggrund af afskridtede afstande som ofte er blevet benyttet som den primære opmålingsmetode ved rekognosceringer i Grønland. GPS'en kan dog ikke fuldstændigt afløse notesbog og skitsetegninger. Tværtimod fandt vi, at en kombination, med beskrivelser og skitsetegninger i notesbogen og opmålinger med GPS gav det bedste og mest objektive resultat. GPS'en giver de præcise opmålinger af ruinerne og grundplaner mens skitser og notater i notesbogen giver mulighed for en grundig beskrivelse af ruinen og giver plads til at foretage fortolkninger af de enkelte ruiner allerede i felten. GPS-opmålingerne – den direkte indmåling af alle ruinerne i et fælles overordnet målesystem betyder desuden, at man meget lettere kan se den enkelte ruingruppe

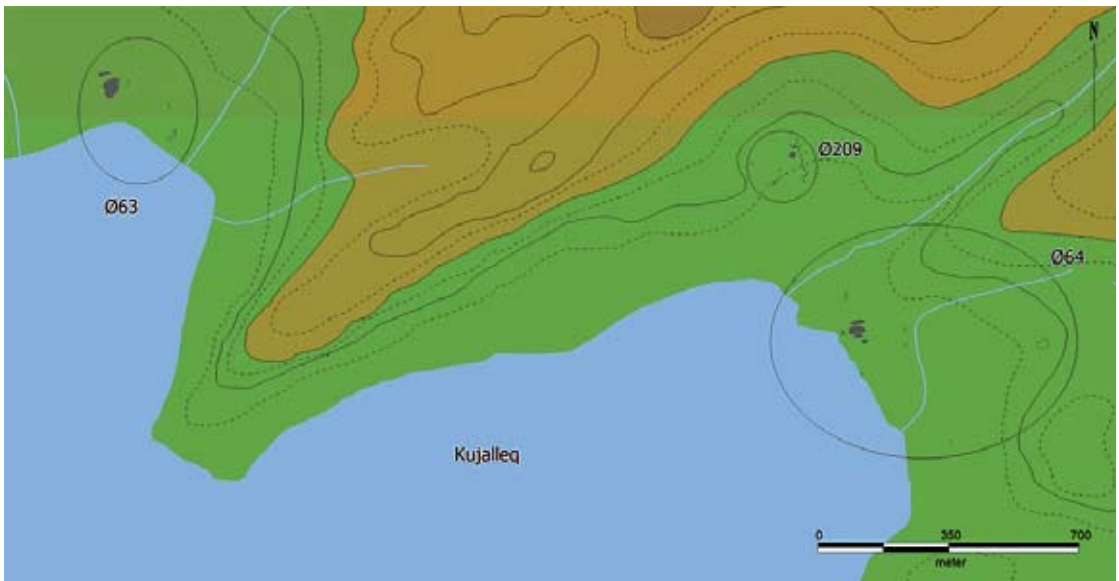


Fig 6. Kort over ruinerne nord for Igaliku Kujalleq

i en bredere sammenhæng – dels med det omgivende landskab dels med de andre ruinogrupper. Et kig på opmålingerne fra den nordlige del af Igaliku Kujalleq (fig.6) viser f.eks. at det der på det normale arkæologiske kort fremstår som isolerede gårde i landskabet i højere grad skal forstås i sammenhæng som gårde i et større kulturlandskab.

Arkæologisk set giver resultaterne fra de seneste års rekognosceringer os nu mulighed for at sammenligne de mange gårdsanlæg i Vatnahverfi og derigennem undersøge det norrøne bosættelsesmønster og den norrøne landskabsudnyttelse. Der er milevid forskel på de store ruingrupper med kirke og op til 27 bygninger til de små ruingrupper med blot en enkelt boligtomt og måske en fårefold. Fra fjordenes kyststrækninger til det inderste af de dybe dale findes de norrøne ruiner og vidner om nordboernes brug af det bjergrige landskab. De største gårde ligger i frodige dale ned til fjorden hvor høsløttet er godt og der er direkte adgang til havets ressourcer. Det er på disse gåde vi typisk finder de norrøne kirker, der har været samlingssted for det spredte norrøne samfund. Den meget store gård ved Igaliku Kujalleq,

(Fig.7) af arkæologerne kaldet Ø66, er et godt eksempel på en af disse stormandsgårde. Centralt i gårdsanlægget findes boligtomten tæt op til kirken. Tæt ved boligen findes stalde mens andre mindre bygninger og folde findes spredt langs bugtens kyst. Helt yderst på det ene næs ligger en lille meget velbygget stenbygning. Denne er formentlig en la-



Fig 7. Ruingruppen Ø66. I identificeret som middelalderteksternes Undir Høfdi



Fig. 8 Ruingruppen Ø60. Ruinerne er alle placeret helt ned til fjorden omkring den lille beskyttede vig.

gerbygning placeret så yderligt på klipperne for at det skulle være muligt at laste skibene direkte fra klipperne ved højvande. En funktion der også kendes fra adskillige andre lignende stormandsgårde i de norrøne bygder (Arneborg 2004:242).

Nordboernes orientering mod havet er endnu mere åbenlys på de mindre og mellemstore gårde ned til fjordkysten. Disse ligger ofte placeret i områder der som landbrugsland er temmelig marginale. Til gengæld findes der i forbindelse med dem ofte særdeles velegnede naturhavne, hvor mindre både kan ligge beskyttet af klippepartier i al slags vejr. Ruinerne ved Ø60 er et godt eksempel. (fig. 8) Her ligger boligen lige ovenfor en lille vig med god mulighed for opankring. Gårdens mindre bygninger som stalde og udhuse ligger næsten alle placeret omkring vigen. Disse gårdes placering ned

til kysten vidner dels om nordboernes behov for at supplere med fødevarer fra havet dels om at transport og kommunikation i det bjergrige sydgrønlandske landskab, dengang som nu, foregår bedst med båd.

Andre af de mellemstore gårde findes i de bedste landbrugsområder i indlandet, gerne der hvor vådbundsjord omkringsøerne sikrer et godt høstet. Ø72 er et godt eksempel på en mellemstor gård i indlandet (fig.9). Den ligger i en højde på af ca. 225 meter over havet på de nordlige skråninger af en lille sydvestvendt dal ikke mere end godt 200 meter fra indlandets næststørste sø. Omkring den omkring 900m² store boligtomt findes frodige velgødede græsarealer, som formentlig er resterne efter gårdens hjemmemark. På den veldrænede højderyg umiddelbart bag boligtomten ligger de fleste af gårdens stalde og udhuse. Og helt oppe på toppen ligger et lille skjul mellem naturlige klippeblokke med en særdeles god udsigt over oplandet.

De mindste gårde findes ofte mere marginalt placeret langt oppe i indlandets dale eller på mere marginale placeringer i umiddelbar nærhed af de større gårde. Noget kun-

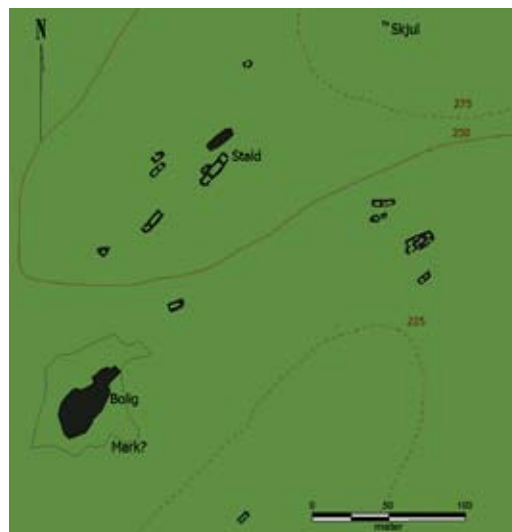


Fig. 9 Ruingruppen Ø72. Gården ligger placeret højt i terrænet men i læ for de kraftige faldvinde fra nordøst.

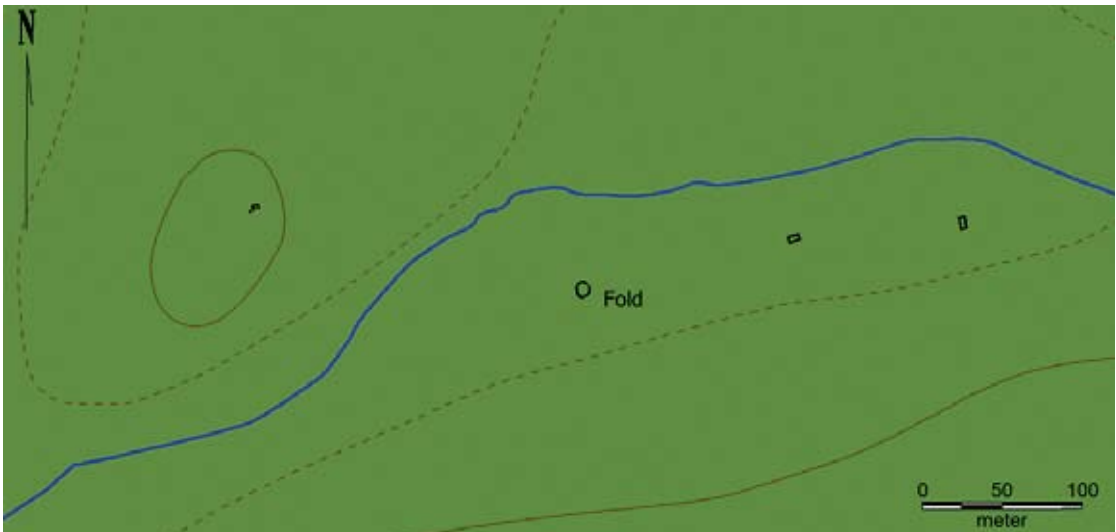


Fig 10. Et mindre sæteranlæg fundet i 2005.

ne tyde på, at en del af de mindre gårde i indlandet ikke er selvstændige husholdninger men smågårde i et afhængighedsforhold til de større gårde med bedre mulighed for at indsamle vinterfodder til opstaldede dyr. Længst væk fra kysten og højt oppe i terrænet findes enkelte fårefolde og mindre stenbygninger som viser nordboernes udbredte brug af indlandet som græsningssted for deres fåreflokke om sommeren. En af de ruingrupper som blev fundet i år 2005 er et godt eksempel på de mindre ruingrupper uden spor efter egentlige boliger. (fig.10) Placeret højt i terrænet ligger resterne af en mindre stenbygning med spor efter et ildsted udenfor. Nedenfor findes en cirkulær fold og et par små stenbygninger. Den lille gruppe ruiner må forstås som resterne af en sæter. Her har nordboerne lejlighedsvis drevet får og geder sammen i folden. De to mindre bygninger i nærheden af folden kan være brugt til opbevaring af f.eks. uld eller hø men mest interessant er den lille højt placerede bygning. Herfra har hyrder kunne holde øje med får og kreaturer i flere forskellige dale og søge ly i dårligt vejr.

Den nye berejsning af Vatnahverfi medførte ikke blot en gennemregistrering af de mange ruiner, men åbnede vore øjne for de

mange muligheder for supplerende undersøgelser der kunne foretages i det sydgrønlandske landskab. Disse undersøgelser er løbende blevet inddraget i projektet hvor tid og lejlighed bød sig. Således gav geografen Dr. Andrew Dugmore, University of Edinburgh, som deltog i feltsæsonen 2005 inspiration til en række betragtninger omkring økologiske forhold og forandringer af landskabet (fig 11). Han inspirerede ligeledes til brugen af lichenometri, viden om lavarters vækstrate, til datering af forskellige typer stenbyggede anlæg. Under feltarbejdet 2006

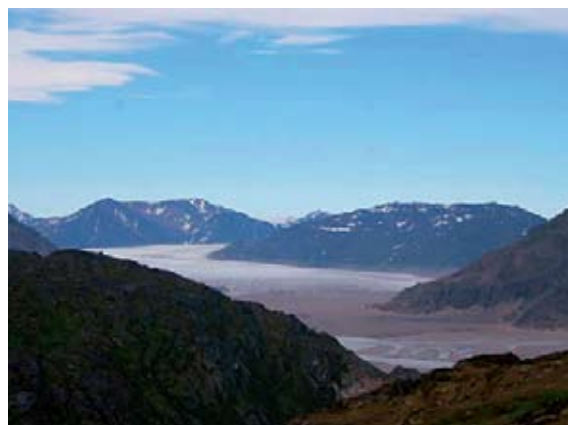


Fig 11. Jespersens Bræ og den flade sedimentationslette mellem fjeldene.



Fig. 12 Lichenometriske undersøgelser på kirkegården ved Lichtenau.

blev der foretaget målinger på forskellige lavvækster på 17 stenflader med en kendt alder som f.eks. gravsten hvor årstallet for begravelsen står på stenen. (fig.12) Målingerne har gjort det muligt at beregne lavets vækstrate og dermed bruge lavvæksterne til datering af stenbyggede anlæg. Siden 2006 har måling af lavvækster derfor indgået som en fast del af undersøgelserne på en ruingrup-

pe og metoden viser allerede nu lovende resultater. Flere steder i Vatnahverfi er "naturlige" profiler blevet blotlagt ved erosion eller ved anlæggelsen af drængrøfter på de nutidige gårdes marker. Disse frembyder nu frit tilgængelige snit igennem de gamle indmarker, hvorfra prøvemateriale til datering af f.eks. landnamslag, spor efter afbrænding af pile- og birkekrattet i forbindelse med bosættelse på stedet, har kunnet udtages og dokumenteres. Derudover har de lokale færeholdere indviet os i mange detaljer omkring det praktiske avlsarbejde og samspillet mellem menneske og natur i det sydgrønlandske område. Deres beretninger har været til stor inspiration for vores forståelse af de norrøne færeholderes mulige virke.

Selvom Vatnahverfiprojektet er en forsættelse af generationers feltarbejde, har vi således ikke blot trådt i gamle fodspor, men ligeledes prøvet at afsætte nye. Meget af det nyindsamlede materiale afventer endnu en mere udførlig efterbehandling, men allerede nu foreligger opmålingsarbejdet og rekognosceringerne som et udførligt og ensartet datamateriale.

Litteratur:

- Arneborg, J., 2004: Det europæiske landnam. Nordboerne i Grønland. I Gulløv, H.C. *Grønlands Forhistorie*. Gyldendal. København.
- Holm, G.F., 1883: Beskrivelse af Ruiner i Julianehaabs Distrikt, der ere undersøgte i Aaret 1880. *Meddr Grønland* 6 (3): 57-145.
- Jonsson, F.:
-1898: Grønlands gamle Topografi efter Kilderne. *Meddr Grønland* 20:265-329.
- 1930: *Det Gamle Grønlands Beskrivelse af Ívar Bárðarson*, Udgiven efter Håndskrifterne af Finnur Jónsson. Levin & Munksgård, København.

Noter

- ¹ Vatnahverfiprojektet er et Samarbejde mellem Nationalmuseet, Nanortalik Museum, Narsaq Museum og Qaqortoq Museum. Projektet ledes af Jette Arneborg, Nationalmuseets Middelalder og Renaissance.
- ² En stor tak skal lyde til alle de mange hjælpsomme færeholderfamilier i Vatnahverfi.